



ICTUS C250 | C350 | C450



Gebruikershandleiding

Inhoudstafel

1	Waarschuwing en veiligheidsvoorschriften	3
2	Introductie gebruikershandleiding	4
3	RF-bediening met LED communicatie.....	5
3.1	Verbinding van de RF-bediening met het ICTUS toestel	5
3.2	Aanbevelingen	5
3.3	Batterij van RF-bediening vervangen + montage	6
4	Werking ICTUS	7
4.1	LED-aanduiding op ICTUS toestel.....	7
4.2	Bypass manueel openen	8
4.3	Werking vorstbeveiliging	8
5	Onderhoud.....	8
5.1	Onderhoud voor de eindgebruiker	8
5.2	Onderhoud door de installateur uit te voeren	9
6	Conformiteitsverklaring	10
7	Garantieprocedure.....	11

1 Waarschuwing en veiligheidsvoorschriften

BELANGRIJK

LEES DEZE INSTRUCTIES AANDACHTIG DOOR ALVORENS DE INSTALLATIE UIT TE VOEREN

1. Breng dit product niet aan op plaatsen waar de volgende omstandigheden zich (kunnen) voordoen:
 - Buitensporig veel olie of vet in de atmosfeer;
 - Corrosieve of ontvlambare gassen, vloeistoffen of dampen;
 - Sproeiwater van brandslangen.
 - Omgevingstemperaturen van meer dan 40°C of minder dan -10°C.
 - Mogelijke obstructies die de toegang tot de eenheid of verwijdering van de eenheid verhinderen.
2. Alle bedradingen dienen overeen te komen met de huidige IEE-bedradingsregulaties BS7671 of desbetreffende standaarden in uw land. Installatie dient na voltooiing te worden gecontroleerd en getest door een voldoende gekwalificeerd persoon.
3. Bij installatie van een ventilatietoestel van AirSmart dient erop gelet te worden dat je geen elektrische of andere verborgen leidingen beschadigt.
4. De installateur is verantwoordelijk voor de installatie en elektrische aansluiting van het AirSmart-systeem op locatie. Het is de verantwoordelijkheid van de installateur om ervoor te zorgen dat de eenheid veilig en volgens de richtlijnen is geïnstalleerd en alleen wordt verlaten als de AirSmart mechanisch en elektrisch veilig is.
5. Alle wettelijke vereisten dienen strikt te worden gevolgd om levensgevaar en gevaar aan eigendommen tijdens en na installatie te voorkomen, evenals tijdens service en onderhoud.
6. Het toestel dient te worden aangesloten met een tweepolige stekker + aarding. Deze stekker moet in een -voor de stekker aangepaste-stekkerdoos ingedrukt worden. Deze stekkerdoos dient met een zekering van 16A beveiligd te worden.
7. Zorg ervoor dat de stroomtoevoer (spanning, frequentie en fase) overeenkomt met de waarden op het identificatieplaatje.
8. De AirSmart ventilatietoestellen dienen geaard te worden.
9. De condensafvoer van het toestel dient te worden aangesloten op het afvoersysteem via een waterslot. (bv gevulde sifon) De condensafvoerdarm moet onder water in de sifon geplaatst worden.
10. Er mag geen af- of toevoerrooster aangesloten worden aan de AirSmart ventilatietoestellen in een lokaal waar een open verbrandingsketel is geplaatst.
11. Om het gewenste geluidsniveau te bekomen, kan de installateur genoodzaakt zijn om geluid- en trillingdempende bevestigingsmaterialen te gebruiken, welke niet standaard voorzien zijn.
12. Het toestel mag niet rechtstreeks op een wasdroger worden aangesloten.
13. De af- of toevoerventielen dienen volledig te worden geopend alvorens de AirSmart in gebruik te nemen.
14. De toevoerlucht moet van buiten het gebouw worden betrokken.
15. Controleer de interne condensafvoer en bijbehorende pijpen voor ingebruikname op verstoppingen en blokkades.
16. De toevoerventielen en afvoerventielen aan het plafond dienen zich minimaal 300 mm van een wand te bevinden om ervoor te zorgen dat de luchtstroom meetapparatuur op de juiste wijze over de ventielen past.
17. Het toestel moet zich tijdens ingebruikname minimaal 5 minuten stabiliseren als je de eenheid overschakelt naar een andere ventilatiesnelheid.
18. Indien het ventilatietoestel in een nieuw gebouw wordt geplaatst, dienen de af- of toe-voerfilters gedurende de eerste zes maanden minimaal elke maand te worden gecontroleerd.
19. Dit apparaat is niet geschikt om zonder toezicht te worden gebruikt door jonge kinderen of mensen met verminderde lichamelijke kracht.
20. Jonge kinderen moeten in de gaten worden gehouden om ervoor te zorgen dat zij niet met het apparaat spelen.
21. Zorg ervoor dat de aan- en afvoer leidingen van het AirSmart ventilatietoestel op voldoende afstand van elkaar zijn verwijderd en op minimaal 2000 mm afstand van een eventueel rookkanaal.
22. Als de kanalen of condensafvoerbuis door een onverwarmde zolder of soortgelijke locatie lopen, dienen deze te worden geïsoleerd.
23. Afval: dit product dient niet met het huishoudelijk afval te worden meegegeven. Zorg indien mogelijk voor recycling. Raadpleeg uw plaatselijke autoriteiten voor advies.

2 Introductie gebruikershandleiding

Gefeliciteerd met uw nieuwe ICTUS ventilatie-unit van AirSmart! Deze handleiding biedt een overzicht van de basisfuncties en het gebruik van uw unit. Voor gedetailleerde instructies en uitgebreide beschrijvingen kunt u altijd de volledige handleiding raadplegen, die beschikbaar is op onze website: www.airsmart.pro.

Dank u voor uw vertrouwen in AirSmart. We streven ernaar om uw binnenklimaat te optimaliseren met energie-efficiënte, gebruiksvriendelijke en duurzame oplossingen.

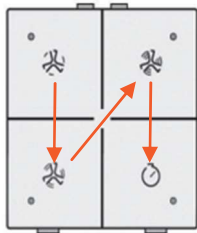
Met vriendelijke groeten,

Het AirSmart-team

3 RF-bediening met LED communicatie

3.1 Verbinding van de RF-bediening met het ICTUS toestel

1. Trek de spanningskabel van het toestel uit het stopcontact.
2. Steek de spanningskabel terug in het stopcontact. Zodra de LEDs van het ICTUS toestel oplichten, kun je de RF-zender verbinden.
3. Neem de RF-bediening en druk op de vier knoppen volgens de volgorde op onderstaande afbeelding (beginnend links bovenaan). Druk elke knop minstens 2 seconden in. De blauw LED in het midden van de RF-zender knippert als de verbinding is gelukt. Het kan tot +/- 15 seconden duren voor de verbinding tot stand komt (en de LED begint te knipperen)



Bedienen van RF zender

Linksboven – stand LOW Rechtsboven – Stand HIGH
 Linksonder – stand MEDIUM Rechtsonder – stand BOOST

Opmerking:

- De pairingmodus staat vijf minuten aan nadat de spanningskabel terug wordt ingestoken.
- Als je meerdere (maximaal 4) RF-bedieningen wilt pairen, herhaal deze handeling voor elke RF-bediening. Als je een vijfde RF-bediening probeert te pairen, wordt de eerste gepaarde RF-bediening gedeactiveerd.
- De reikwijdte van de RF-bediening is beperkt (net zoals een wifisignaal). Als de unit op zolder of in de kelder staat en de bediening te ver verwijderd is, kan de verbinding zwak zijn of wegvallen.

LED-aanduiding op RF bediening.

Wanneer u kiest voor een andere stand op de RF bediening zal er telkens een lichtje in het midden van de controller oplichten. Dit kan verschillende kleuren tonen:

Groen: standaard modus

Wit: Filters reinigen/ vervangen

Rood: geen verbinding met de unit

3.2 Aanbevelingen

Plaats de zenders NIET:

- in een metalen verdeelkast, behuizing of vlechtwerk;
- in de onmiddellijke omgeving van grote metalen objecten;
- op of vlakbij de grond.

3.3 Batterij van RF-bediening vervangen + montage

In het volgende onderdeel wordt uitgelegd hoe je eenvoudig de batterij van de RF-bediening kunt vervangen. Voor de montage van de bediening aan de muur of een ander glad oppervlak, kan u stap 1, stap 2 en stap 5 raadplegen. Op de website of via de QR code kan u ook een volledig instructie filmpje bekijken voor dit proces.

TIPS:

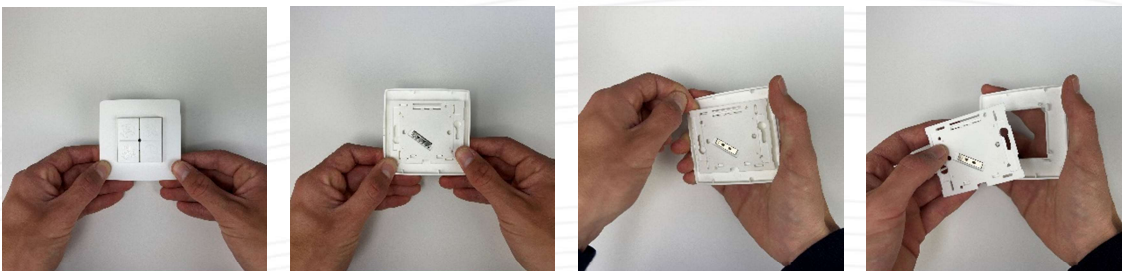
- Vermijd direct handcontact met de batterij om ontlading te voorkomen.
- Het gebruik van NiCd-batterijen is niet toegelaten.
- Gebruik batterij type CR2032
- Gebruikte batterijen dien je in te leveren bij een erkend inzamelpunt.



[instructievideo batterij vervangen](#)

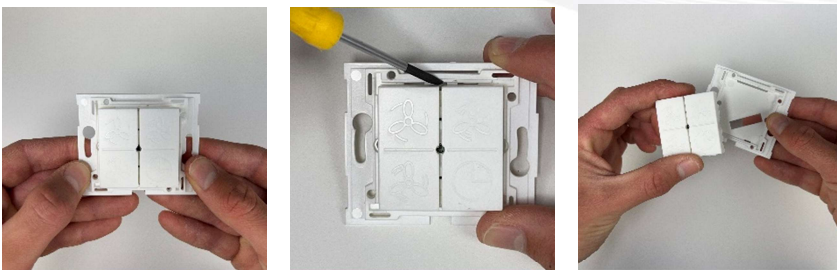
Stappenplan:

Stap 1: Verwijder de omkadering van de bediening.



Stap 2: Maak de bediening los van het inlegplaatje met behulp van een kleine platte schroevendraaier.

Je kunt nu ook eenvoudig het inlegplaatje aan de muur bevestigen met schroeven, dubbelzijdige tape, of siliconen. Let er bij het gebruik van siliconen op dat je deze eerst laat drogen voordat je de bediening terug monteert.

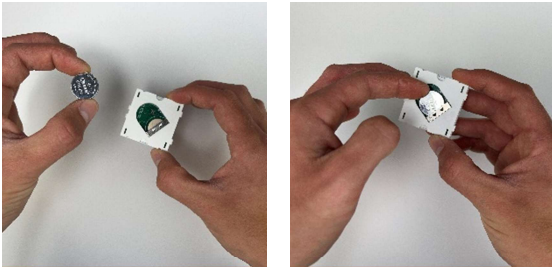


Stap 3: Verwijder de batterij uit de bediening

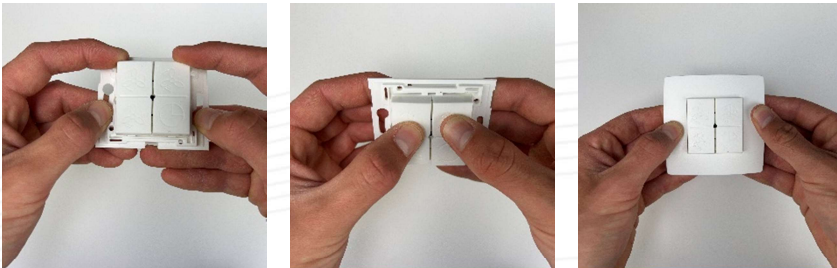


Stap 4: Plaats de nieuwe batterij in de bediening

TIP: zorg ervoor dat je batterij langs de smalle zijdes grijpt, dit voorkomt ontlading.



Stap 5: Plaats de bediening terug in het inlegplaatje en vervolgens in de kader. Begin met de onderkant, waarbij je de brede tandjes in het inlegplaatje plaatst, gevolgd door de twee tandjes die dicht bij elkaar staan.



4 Werking ICTUS

4.1 LED-aanduiding op ICTUS toestel

Voor controle van de werking van het toestel geven drie LED-lichtjes op de unit een indicatie van de status van het toestel. Elke LED vertegenwoordigt een ander aspect van de status.

LED1: Werkingsmodus:

- Standaard werkingsmodus: groen knipperend
- Bypass open met koude functie: blauw (zie 4.2)
- Bypass open met warm functie: oranje (zie 4.2)
- Vorstbeveiliging: wit (zie 4.3)

LED2: Connectiviteit:

- Als de unit met het internet verbonden is geeft LED 2 een wit licht, anders geen. (Door mogelijke lichtvervuiling van andere LEDs is het mogelijk dat dit een licht rozige schijn heeft)

LED3: meldingen:

- Filters reinigen/ vervangen: Groen
- Als LED 3 een andere kleur dan groen vertoont, neem dan contact op met uw installateur en geef door welke kleur er brandt op het toestel.



4.2 Bypass manueel openen

Elke ICTUS-unit is uitgerust met een bypassklep. Deze zorgt voor vrije koeling of verwarming met behulp van buitenlucht wanneer de klimaatomstandigheden gunstig zijn. De bypass werkt volledig automatisch, dus u hoeft hiervoor niets te doen. Het is echter mogelijk om de klep handmatig te bedienen met de RF-afstandsbediening. Om de klep te openen, drukt u gelijktijdig op de twee bovenste knoppen. Om de klep te sluiten, drukt u op de twee onderste knoppen. Als u de bypass niet handmatig sluit, gaat deze na één uur automatisch dicht. Het kan in bepaalde situaties nuttig zijn om de bypassklep even open te zetten, bijvoorbeeld na regen voor frisse lucht of bij droogte voor meer vochtige lucht in de woning.

4.3 Werking vorstbeveiliging

Wanneer de buitentemperatuur zeer koud is, kan de ICTUS-unit in vorstbeveiliging treden. Op de unit zal LED 1 een wit licht vertonen. Tijdens deze periode kunt u de unit niet bedienen; dit is volkomen normaal bij koud weer. Vorstbeveiliging voorkomt het aanvriezen van de warmtewisselaar, wat schade aan het toestel zou kunnen veroorzaken. In vorstbeveiligingsmodus past de unit automatisch het toerental aan om de warmtewisselaar terug op de juiste temperatuur te krijgen. U hoeft hiervoor zelf niets te doen; de unit regelt dit volledig automatisch.

5 Onderhoud

5.1 Onderhoud voor de eindgebruiker

Als eindgebruiker zijn er drie belangrijke onderhoudstaken die u nauwlettend in de gaten moet houden: het **reinigen** en **vervangen** van de **filters** en het **vullen** van de **sifon na de zomer**.

Wanneer LED 3 (zie punt 4.1) groen oplicht, moeten de filters gereinigd of vervangen worden. Bij een verbonden RF-bediening verschijnt een wit lichtje in het midden met dezelfde betekenis. Deze melding verschijnt elke drie maanden.

Reinigen van de filters:

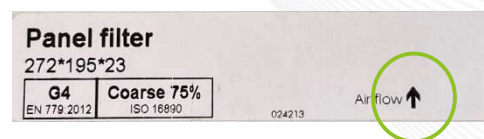
- Reinig de filters driemaal per jaar.
- Gebruik hiervoor een stofzuiger (nooit een natte doek of iets van water)

Vervangen van de filters:

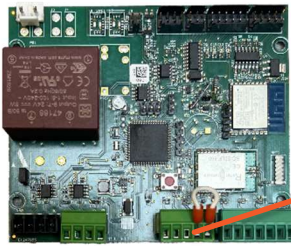
- Vervang de filters de vierde keer dat de melding verschijnt, wat neerkomt op één keer per jaar. Door dit onderhoud uit te voeren, zorgt u ervoor dat uw toestel optimaal blijft werken.
- Nieuwe filters zijn beschikbaar op de website www.airsmart.pro. Let op, replica filters kunnen het toestel beschadigen

Plaatsing van de filters:

- Zorg bij het terugplaatsen van de filters dat, de pijlen op het zwarte deksel van de unit overeenstemmen met de pijlen aan de kopse kant van de filter (zie groene cirkel in op de afbeelding).



- Nadat je de filters terug hebt geplaatst, dien je de filtertimer te resetten. Dit kan je doen door de groene connector (met 5 aansluitingen, zie foto) 15 sec. uit trekken en vervolgens weer in te steken. Deze bevindt zich op de printplaat onder het electronica deksel.



Sifon vullen na de zomer

Na de zomer kan het zijn dat de sifon uitgedroogd is door het gebrek aan condenswater. Om goede afloop van condens in de winter te garanderen is het aangeraden om in het najaar de sifon terug bij te vullen met een liter water.

5.2 Onderhoud door de installateur uit te voeren

Eénmaal om de 5 jaar moet warmtewisselaar gereinigd worden en de ventilatoren nagekeken worden. Contacteer hiervoor een bevoegde installateur of service bedrijf.

6 Conformiteitsverklaring

Deze conformiteitsverklaring wordt verstrekt onder volledige verantwoordelijkheid van de fabrikant

AirSmart BV
Metropoolstraat 30 Unit 3.2
B – 2900 Schoten

die verklaart dat de hieronder beschreven toestellen

warmterecuperatie toestellen type ICTUS 250P, 350P, 450P

in overeenstemming zijn met de harmonisatiewetgeving van de Unie en de bepalingen van de Europese normen

- CE-Label
- EN 13141-2 Testen componenten residentiële ventilatie (toevoer- en afvoermonden)
- EN 13141-4 Testen componenten residentiële ventilatie (ventilator)
- EN 13141-7 Testen componenten residentiële ventilatie (prestatietesten unit)
- EN 55014-1 + A1 EMC (emissie)
- EN 55014-2 + A1 + A2 EMC (immunititeit)
- EN 60335-1 + A1 + A2 + A3 + A4 Veiligheid (algemeen)
- EN 60335-2-80 + A1 Veiligheid (bijzondere eisen voor ventilatoren)
- NBN EN 308 (warmtewisselaar)
- EN 308 (warmtewisselaar)
- NEN 5138 (rendement warmteterugwinning)
- Machinerichtlijn 2006/42/EC, zoals geamendeerd en gecorrigeerd (veiligheid)
- 89/106/EEC Bouwproductenrichtlijn, zoals geamendeerd (veiligheid & sterkte)
- 305/2011 Bouwproducten verordening
- 2014/35/EU Laagspanningsrichtlijn
- 2014/30/EU EMC richtlijn
- CISPR14-1/EN 55014-1 (Elektromagnetische compatibiliteit)
- IEC/EN 61000-3-2 (EMC limieten)
- IEC/EN 61000-3-3 (EMC limieten)
- IEC/EN 61000-6-2 (EMC immunititeit)

AirSmart BV verklaart dat zij garant staat voor gebruik van hoogwaardige componenten bij de vervaardiging van de apparaten, als ook voor een continue kwaliteitscontrole om te kunnen voldoen aan boven vernoemde richtlijnen.

Handtekening:



Gunter FRENCKEN (bedrijfsleider)

Datum van afgifte: 01/01/2021

Plaats van afgifte: Schoten

Algemeen nummer AirSmart: +323 600 71 97

BTW nummer AirSmart: BE0752980514

7 Garantieprocedure

De garantie is enkel geldig als deze gegevens worden ingegeven op onze [website \(https://www.airsmart.pro/garantieregistratie\)](https://www.airsmart.pro/garantieregistratie), na de registratie krijgt u een GRATIS vervangset filters toegestuurd.

Ondergetekende eindklant verklaard een ventilatie unit van de fabrikant AirSmart gekocht te hebben via:

Naam Firma:.....

Adres Firma:.....

Contactpersoon:.....

In welke ruimte is de ventilatie unit geïnstalleerd:.....

Installatie en montage van de unit

Zelf plaatser

Ventilatie-unit in wandmontage

Ventilatie-unit in plafondmontage

Gegevens eindklant:

Naam:.....

Straat & Nr:.....

Postcode & Gemeente:.....

Land:.....

Telefoon:.....

E-Mail adres:.....

Serial Num.:.....

Type sturing :.....

Voltage : 230 Volt

Frequentie: 50 Hz

Return : tot 97 %

Power : max 207 W

IP-Klasse : 40